

青の鼓動、感じる。

# 三重県 東紀州 体験教育旅行

東紀州には、  
美しい山・川・海の雄大な自然をはじめ、  
悠久の歴史、日本書紀にも  
登場する神話や物語、  
世界遺産熊野古道伊勢路など、  
多様な学習要素があります。  
豊かな自然や歴史・文化などを  
当地域ならではの体験を通して  
学んでみませんか。



〈東紀州〉  
三重県南部に位置する  
紀北町、尾鷲市、熊野市、  
御浜町、紀宝町の  
5市町の総称

Higashikishu  
東紀州





# 体験

豊富なアクティビティの中からお選びいただけます



三重県東紀州は、美しい山、川、海の自然に恵まれており、SDGs（持続可能な開発目標）に資する体験学習をすることができます。世界遺産熊野古道伊勢路に触れることで、自然環境や歴史・文化を、尾鷲ヒノキの体験では、自然環境や地場産業を、海や山の幸を生かした郷土料理作り体験では、食育や地域文化について学ぶことができます。東紀州での体験学習を通して、子どもたちたちのSDGsへの関心、学習意欲向上に貢献していきます。



## 東紀州地域振興公社 熊野古道伊勢路を語り部と歩く

かつて伊勢神宮から熊野三山を目指して多くの人が歩いた世界遺産熊野古道伊勢路を、語り部さんと一緒に歩き、熊野古道に関する歴史・文化や自然について学べます。

### 体験詳細

体験可能日時：通年  
所要時間：峠ごと  
催行人数：1名～  
ガイド1名につき20名まで



## 尾鷲市

### 三重県立熊野古道センター

#### 1 箸作り体験

尾鷲市

尾鷲ヒノキを材料とした箸作りなどの木工体験に加え、熊野古道に関する講話や館内展示の見学も可能です。体験などを通じて自然環境や歴史・文化等についての学習ができます。

### 体験詳細

体験可能日時：9:00～17:00  
所要時間：40分～1時間  
催行人数：～120名  
(箸作り体験のみの場合は60名まで)



### 北村商店・上野商店

#### 2 干物作り体験

尾鷲市

尾鷲の新鮮な魚を使った干物作り。魚屋さんが魚をさばくところから干物作りのコツを丁寧に教えます。完成した干物は後日送ります。

### 体験詳細

体験可能日時：平日午後  
所要時間：1時間  
催行人数：3～20名



### 尾鷲観光物産協会

#### 3 雨のまち尾鷲 自分だけの傘づくり

尾鷲市

柄の部分を選んで選んだ尾鷲の木を加工してすげ替え、自分だけの傘づくりができる体験です。

### 体験詳細

体験可能日時：10:00～17:00  
所要時間：1時間  
催行人数：5～30名



### 尾鷲観光物産協会

#### 4 尾鷲ひのき フォトフレーム

尾鷲市

日本農業遺産にも認定されている「尾鷲ヒノキ」を使ったフォトフレーム作り体験。終了後にお持ち帰りいただくことができます。

### 体験詳細

体験可能日時：10:00～17:00  
所要時間：1時間  
催行人数：5～30名



### 尾鷲観光物産協会

#### 5 雨のメカニズムを学ぶ

尾鷲市

どうして尾鷲は雨がよく降るのかな  
どうして山の上に大きな石が乗っているのかな  
不思議を解決します。

### 体験詳細

体験可能日時：8:30～17:15  
所要時間：1時間  
催行人数：5～50名



### 天満浦百人会

#### 6 お寿司作り体験

尾鷲市

正月やハレの日に振舞われる郷土料理・「押し寿司」などを作ることができます。色どり豊かで、見た目も綺麗な郷土料理です。

### 体験詳細

体験可能日時：10:00～16:00  
所要時間：1時間30分  
催行人数：～40名



### 尾鷲セラピストの会

#### 7 セラピストと歩く 尾鷲トレッキング

尾鷲市

熊野古道や森林、祈りの文化や景勝地など様々な魅力を持つ尾鷲の自然の中を、セラピストと一緒に歩きます。自然環境や歴史・文化を学ぶとともに心身の健康について考えます。

### 体験詳細

体験可能日時：通年  
所要時間：場所ごと  
催行人数：ガイド1名につき10名まで



### 田原屋

#### 8 尾鷲ひのき 箸づくり

尾鷲市

尾鷲ヒノキの間伐材を使って、世界でひとつだけのマイ箸を作ります。携帯して使うことを通じて、自然や環境、地域の産業や食への関心を高めたいだければ嬉しいです。(夕食後に体験することも可能)

### 体験詳細

体験可能日時：10:00～21:00(不定休)  
所要時間：1時間  
催行人数：2～100名  
(会場収容人数による為、要相談)



※所要時間、体験可能日時、催行日時については、変更となる場合がございます。

# 熊野市

熊野市観光公社

## 1 さんま・めはり寿司 作り体験 熊野市

熊野の郷土料理「さんま寿司」「めはり寿司」作りを地元の食品店の方から教わりながら作り上げます。作ったものは実際お召し上がりいただけます。

### 体験詳細

体験可能日時：  
10:00～17:00  
所要時間：40分  
催行人数：10～40名



三重県立熊野少年自然の家

## 2 熊野杉を用いたマイはしづくり 熊野市

熊野杉の角材を削ってオリジナルな自分の箸を作ることができます。

### 体験詳細

体験可能日時：  
10:00～17:00  
所要時間：2時間程度  
催行人数：～60名程度



眞栄

## 3 間伐材を活用した時計作り体験 熊野市

間伐材を活用した時計作り、樹木スプレー作りにチャレンジできます。体験の前には森、木の大切さについても学ぶことができる、サステイナブルな体験です。

### 体験詳細

体験可能日時：  
10:00～17:00  
所要時間：1時間30分  
催行人数：10～100名



# 紀北町

古道魚まち歩観会

## 1 紀北町・長島地区 魚まち散策 紀北町

長島地区に残る伝統的な漁師町「魚まち」。地元ガイドさんと散策すると、漁師町に昔から残る歴史や文化が見えてきます。

### 体験詳細

体験可能日時：通年  
所要時間：1時間30分  
催行人数：～50名



河村こうじ屋

## 2 こうじ屋さんに学ぶ味噌作り体験 紀北町

創業76年のこうじ専門店にて伝統文化を学びながら体験します。作る味噌は米・玄米・麦・米麦の中から選べ、あらかじめ蒸してある大豆から作成するので、小学生でも手軽に体験できます。

### 体験詳細

体験可能日時：要問合せ  
所要時間：1時間30分  
催行人数：～30名



キャンプinn海山

## 3 キャンプ体験 紀北町

生きる力や防災にも役立つ視点を取り入れ、薪割りや火おこし焚火体験などがあります。他には、銚子川カナディアンカヌー体験、尾鷲ヒノキのペンダント作りなども体験できます。

### 体験詳細

体験可能日時：  
大型連休、夏休みなど  
繁忙期以外  
所要時間：1時間30分  
催行人数：～30名



貞丸水産

## 4 漁業体験 紀北町

漁業の漁法や魚類養殖をとおして、環境問題とくに海水温上昇やゴミ問題への意識を身近に感じてもらえます。養殖で生産される魚の説明とエサやりなども体験することができます。

### 体験詳細

体験可能日時：通年  
所要時間：2時間  
催行人数：～30名



シーカヤクステーション 小山ハウス

## 5 カヤック体験 紀北町

「銚子ブルー」と言われる透明度の高い銚子川。河口部の汽水域では海に向かう川の水と海から満ちてくる海の水が層をなし、ゆらゆらと揺らめく「ゆらゆら帯」を見ることができます。その河口部で大自然にふれながらカヤックを体験できます。

### 体験詳細

体験可能日時：  
4月～10月  
所要時間：1時間30分  
催行人数：10～40名



ウミガメフーズ

## 1 ウミガメの生態を学ぶ 紀宝町

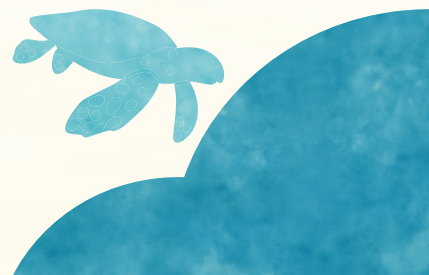
全国で唯一ウミガメの水族館がある道の駅、『道の駅 紀宝町ウミガメ公園』で見学、エサやり、飼育員による解説を通じて、ウミガメの生態などを学ぶことができます。

### 体験詳細

体験可能日時：  
大型連休時、土日祝以外  
所要時間：30分  
催行人数：～40名  
(20名以上の場合、2班に分け、見学と体験を入れ替わり)



# 紀宝町





# 宿泊

## 尾鷲市

- 1 民宿 風帆** 【みんしゅくふうはん】  
施設詳細 住所：三重県尾鷲市天満浦11 収容人数：30名 部屋数：12部屋
- 2 ホテル ビオラ** 【ほてるびおら】  
施設詳細 住所：三重県尾鷲市北浦町1-4 収容人数：50名 部屋数：30部屋
- 3 シティホテル望月** 【していほてるもちづき】  
施設詳細 住所：三重県尾鷲市坂場町5-3 収容人数：60名 部屋数：50部屋

## 紀北町

- 1 四季活魚の宿 紀伊の松島** 【しきかつぎのやど きのまつしま】  
施設詳細 住所：三重県北牟婁郡紀北町古里1057 収容人数：38名 部屋数：9部屋
- 2 民宿 はま風** 【みんしゅくはまかぜ】  
施設詳細 住所：三重県北牟婁郡紀北町古里1077-1 収容人数：40名 部屋数：10部屋
- 3 酒蔵と地魚の宿 桃太郎** 【さかぐらとじぎかなのやど ももたろう】  
施設詳細 住所：三重県北牟婁郡紀北町古里1065 収容人数：36名 部屋数：11部屋
- 4 浜辺の宿 さざなみ** 【はまべのやど さざなみ】  
施設詳細 住所：三重県北牟婁郡紀北町古里1123-1 収容人数：20名 部屋数：5部屋
- 5 うまし宿 漁亭 美乃島** 【うましやどりょうていみのしま】  
施設詳細 住所：三重県北牟婁郡紀北町古里1125 収容人数：50名 部屋数：14部屋
- 6 料理民宿 美浜** 【りょうりみんしゅく みはま】  
施設詳細 住所：三重県北牟婁郡紀北町古里1138-2 収容人数：20名 部屋数：5部屋

## 熊野市

- 1 熊野の宿 海ひかり** 【くまのやどうみひかり】  
施設詳細 住所：三重県熊野市井戸町1020-7 収容人数：110名 部屋数：35部屋
- 2 ホテルなみ** 【ほてるなみ】  
施設詳細 住所：三重県熊野市大泊町772-1 収容人数：120名 部屋数：47部屋
- 3 早苗旅館** 【さなえりょかん】  
施設詳細 住所：三重県熊野市磯崎町2-1 収容人数：25名 部屋数：5部屋
- 4 旅館 紀南荘** 【りょかん きなんそう】  
施設詳細 住所：三重県熊野市井戸町614-2 収容人数：25名程度 部屋数：8部屋
- 5 ビジネスホテル河上** 【びじねすほてるかわかみ】  
施設詳細 住所：三重県熊野市井戸町446-15 収容人数：81名 部屋数：35部屋
- 6 ビジネスホテルみはらし亭** 【びじねすほてるみはらしてい】  
施設詳細 住所：三重県熊野市井戸町555-4 収容人数：50名 部屋数：27部屋
- 7 入鹿温泉ホテル瀨流荘** 【いるかおんせんほてるせりゅうそう】  
施設詳細 住所：三重県熊野市紀和町小川口158 収容人数：80名 部屋数：19部屋

# お食事・お土産

## 尾鷲市

- 食事** レストラン三紀 【れすとらんさんき】  
施設詳細 住所：三重県尾鷲市矢浜岡崎町261-1 収容人数：300名
- 土産** おわせお魚いちば おとと 【おわせおさかないちば おとと】  
施設詳細 住所：三重県尾鷲市古戸野町2-10

## 紀北町

- 土産** 道の駅 海山 【みちのえき みやま】  
施設詳細 住所：三重県北牟婁郡紀北町相賀1439-3
- 土産** 道の駅 紀伊長島マンボウ 【みちのえき きいながしまんぼう】  
施設詳細 住所：三重県北牟婁郡紀北町東長島2410-73

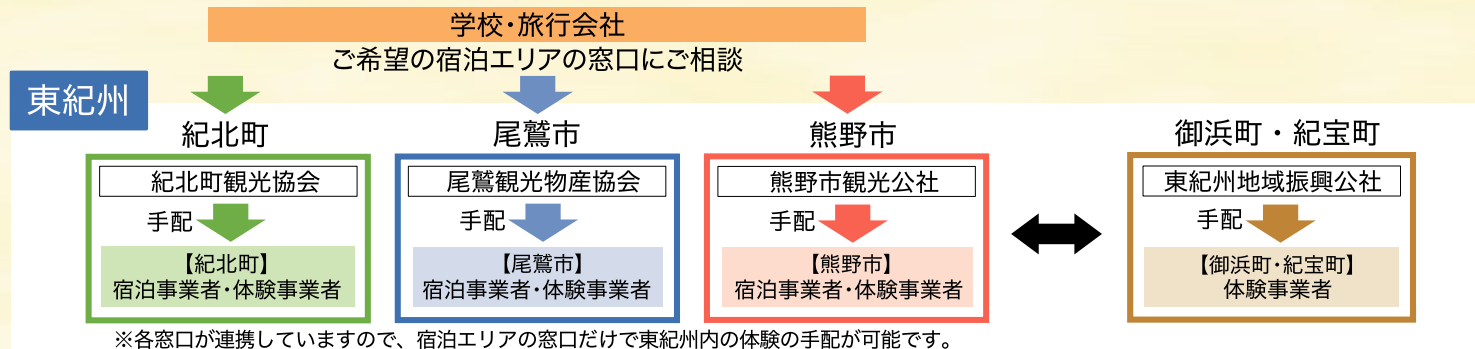
## 御浜町

- 食事土産** 道の駅 パーク七里御浜 【みちのえき ぱーくしちりみはま】  
施設詳細 住所：三重県南牟婁郡御浜町阿田和4926-5 収容人数：150名

## 熊野市

- 食事** 熊野の宿 海ひかり 【くまのやどうみひかり】  
施設詳細 住所：三重県熊野市井戸町1020-7 収容人数：100名
- 食事** ホテルなみ 【ほてるなみ】  
施設詳細 住所：三重県熊野市大泊町772-1 収容人数：100名
- 食事** 入鹿温泉ホテル瀨流荘 【いるかおんせんほてるせりゅうそう】  
施設詳細 住所：三重県熊野市紀和町小川口158 収容人数：96名
- 食事土産** 鬼ヶ城センター 【おにがじょうせんたー】  
施設詳細 住所：三重県熊野市木本町1835-7 収容人数：200名
- 土産** 道の駅 熊野・花の窟（お網茶屋）【みちのえき くまのはなのいわや（おつなちや）】  
施設詳細 住所：三重県熊野市有馬町137
- 土産** 道の駅 熊野・板屋九郎兵衛の里 【みちのえき くまのいたやくろべえのさと】  
施設詳細 住所：三重県熊野市紀和町板屋82

## 〔東紀州での体験教育旅行 体制図〕



### 【お問合せ先】

|                  |                   |                                |                  |                  |
|------------------|-------------------|--------------------------------|------------------|------------------|
| ■一般社団法人東紀州地域振興公社 | 受付時間：平日8:30～17:15 | 〒519-4393 三重県熊野市井戸町371         | TEL:0597-89-6172 | FAX:0597-89-6184 |
| ■有限会社熊野市観光公社     | 受付時間：9:00～18:00   | 〒519-4324 三重県熊野市井戸町654-1       | TEL:0597-89-2229 | FAX:0597-89-3300 |
| ■協同組合尾鷲観光物産協会    | 受付時間：8:30～17:15   | 〒519-3605 三重県尾鷲市中井町12-14       | TEL:0597-23-8261 | FAX:0597-23-8263 |
| ■一般社団法人紀北町観光協会   | 受付時間：9:00～17:00   | 〒519-3204 三重県北牟婁郡紀北町東長島2410-73 | TEL:0597-46-3555 | FAX:0597-46-3556 |

